



# **BILANCIO SOCIALE 2024**



Per essere utili basta poco, che poi è moltissimo per chi ha bisogno

## **P.A. Croce D'Oro Montale**

Centralino: 0573/55251 o 3358768139

E-mail: [info@crocedoromontale.org](mailto:info@crocedoromontale.org)

Sito: [www.crocedoromontale.org](http://www.crocedoromontale.org)



Questo bilancio è stato realizzato  
con il sostegno del:



## SOMMARIO

	<i>Pag.</i>
• Messaggio del presidente	<b>4</b>
<b>Chi siamo</b>	<b>5</b>
1. Origine e storia	Da 5 a 8
2. Identità giuridica	9
3. Mission e valori	10
4. Governance	Da 11 a 12
5. Relazioni	Da 13 a 16
<b>Attività</b>	<b>17</b>
1. Servizio di emergenza sanitaria	17
2. Trasporto:	
a. Ordinario	18
b. Sociale	19
3. Servizio MAP o LPU e Reddito di Cittadinanza	20
4. Manifestazioni Sportive	21
5. Cup Subito	22
6. Ambulatori Medici	Da 23 a 24
7. Formazione e promozione	
a. Formazione	25
b. Formazione LAICA	26
8. Protezione civile	Da 27 a 30
9. Sensibilizzazione e promozione	Da 31 a 32
<b>Risorse</b>	<b>33</b>
1. Umane	Da 33 a 37
2. Economico finanziarie	Da 38 a 39
• Sguardo al futuro	Da 40 a 41

## Messaggio del Presidente



### **Cari amici e sostenitori della Croce D'Oro di Montale,**

con grande entusiasmo e senso di responsabilità, mi rivolgo a tutti voi per condividere un'importante riflessione sul nostro cammino e sul futuro che ci attende. In questi anni, la nostra associazione ha dimostrato ogni giorno quanto sia fondamentale la nostra presenza nella comunità. Ogni intervento, ogni sorriso, ogni gesto di aiuto è il frutto del nostro impegno collettivo, che si è sempre basato sui valori di solidarietà, altruismo e professionalità.

Ma guardando al futuro, siamo consapevoli che il mondo intorno a noi sta cambiando rapidamente. Le emergenze evolvono, le tecnologie si aggiornano e le esigenze delle persone sono sempre più complesse. Ecco perché, oggi più che mai, è fondamentale non solo rispondere con prontezza, ma farlo con innovazione e preparazione e lavoreremo per garantire che ogni nostro gesto sia sempre più mirato e rispondente alle necessità della comunità.

Tuttavia, non possiamo farlo da soli. Il nostro successo dipende dal sostegno di ognuno di voi: dai nostri volontari che con passione offrono il loro tempo e le loro competenze, ai nostri sostenitori che, con generosità, rendono possibile tutto ciò. Il futuro che immaginiamo sarà costruito insieme, passo dopo passo, unendo risorse, idee e forze. In questo percorso, continuiamo a essere un punto di riferimento per chi ha bisogno, senza mai abbassare la guardia e con un cuore che batte forte per la nostra comunità. Grazie a ciascuno di voi per essere parte di questa grande famiglia, per il vostro impegno e il vostro sostegno continuo.

Insieme, guardiamo al futuro con speranza, determinazione e voglia di fare la differenza.

**Con stima e gratitudine,**  
il Presidente dell'Associazione  
Claudio Santini.

# CHI SIAMO



## 1| Origine e Storia

La nostra storia parte il 10 Maggio 1972 con la nascita della Croce D'Oro Prato sezione di Montale e il 10 Giugno 1972 viene eletto il primo CONSIGLIO DIRETTIVO; mentre il 29 giugno 1998 viene acquistata la sede in via Enzo Nesti, dove tutt'ora opera l'Associazione.



Un altro traguardo della Croce D'Oro è LA PRIMA FESTA DEL VOLONTARIATO (7 settembre 2005), la quale ogni anno riscuote un enorme successo grazie all'impegno dei volontari.

Nel 2007 apre "IL GIARDINO DEI SEMPLICI". Realizzato in collaborazione con ASL3, Parrocchia di Montale, Auser, Associazione Aurora e Cevot. Il progetto prevedeva attività laboratoriali rivolte a persone con disabilità psico-fisiche non inserite in strutture diurne.

Nel 2008 vengono aperte le sedi distaccate nelle frazioni di Stazione e Tobbiana mentre nel 2014 la Croce D'Oro si costituisce come associazione autonoma.

Nel 2017 viene inaugurato il Centro Riabilitativo CRIDA nei locali della Croce D'Oro.

Il 2020 invece è stato l'anno più critico per tutti in cui è scoppiato il covid ed è per questo motivo che, come tutte le altre associazioni del territorio, ci siamo attrezzati per fare tamponi domiciliari e soprattutto sono stati aperti CENTRI DI DRIVE THROUGH a disposizione di tutta la popolazione.



Finalmente dopo una lunga chiusura a causa del covid, nel 2021 viene aperto uno studio ecografico convenzionato e privato.



Invece nel 2022 inizia la convenzione tramite l'ASL aprendo il centro prelievi e il grandioso 50° della nostra Associazione.



Per concludere la nostra storia (fino ad ora) ci sono il 2023 e il 2024, anni ricchi di altrettanti grandi traguardi per la Croce D'Oro.

Infatti nel 2023 è stato aperto lo sportello CUP ASL (convenzione avuta fino a settembre 2024) e

la donazione di una Sedia Monta-Scale da parte di "Vivai Innocenti Fidelio", strumento che negli ultimi anni è diventato indispensabile per poter portare fuori da casa con la presenza di scale i pazienti non deambulanti.

E per finire arriviamo al 2024, anno nel quale la Croce D'oro è stata vista impegnata in molti avvenimenti importanti, quali:



## 4. INAUGURAZIONE di 2 nuovi mezzi:

### La Croce d'Oro inaugura un nuovo pulmino per i trasporti sociali e una jeep ambulanza

Il giorno 8 dicembre 2024 la Croce Oro di Montale ha in programma un importante evento in piazza Matteotti programmato per le ore 11. Si tratta del taglio del nastro di due nuovi mezzi associativi pensati e realizzati sulla tragica esperienza alluvionale del novembre 2023. Con l'importante contributo di Fondazione Caript è stato acquistato un nuovo pulmino, che avrà il suo principale impiego per il trasporto di persone con ridotta mobilità. Il secondo mezzo acquistato è una jeep ambulanza, per il soccorso e recupero di persone in luoghi impervi. A benedire i mezzi sarà don Paolo Finindelli. I festeggiamenti proseguiranno con un pranzo offerto ai volontari al circolo di Tobbiana (ex Bar-Lume) nel salone "La Rocca".

Ecco le aziende donatrici: Fondazione Caript, Maggias, Olla home solution, Gimetel, Fondazione chianti banca, Fattoria Casalboso, Niccolai trafale, Tessitura Nesi & Nesi, Metalcenterioni, Monifil srls, Officina meccanica Gorgeri, Tubettificio industriale



pratese, Elfi elettronica, Filatura Creafil international, Gruppo Spagnesi, Orditura Bessi, Eurocostruzioni snc, Betametalli, Ip nucci, Carrozzeria europea, Carozzeria autoelite, Arredamenti Torracchi, Dinamiche tessili, Pastificio san marco, D' Alessandri Vincenzo lavori edili, Supermercato Votino Fedele, Costruzioni edili Amato Marco, Pugli rg, Alimentari Luca Bami, famiglia Domenico Fortino, Edilnardiello costruzioni edili, Toscana spazzole industriali, Quadro infissi.

- una **JEEP AMBULANZA**, con lo scopo di poter aiutare chi è più in difficoltà;
- un **PULMINO per SERVIZI SOCIALI**, per il trasporto di persone (disabili e non).



## 2| Identità giuridica

L'Associazione Croce D'Oro Montale è un Ente del Terzo settore (iscritto al Registro Unico Nazionale del Terzo Settore). La Croce D'Oro di Montale fonda la sua attività istituzionale e associativa sui principi costituzionali della democrazia, della partecipazione sociale e sull'attività di volontariato.

E' inoltre iscritta all'ANPAS.

*Anpas – Associazione Nazionale Pubbliche Assistenze.* Fondata nel 1904, è una associazione laica di volontariato a cui aderiscono oltre 800 associazioni presenti in tutto il territorio nazionale che si propone di rappresentare.

ANPAS rappresenta a livello locale, nazionale e internazionale il Movimento delle Associazioni di Pubblica Assistenza, e si occupa della tutela, dell'assistenza, della promozione e del coordinamento del volontariato organizzato.

Ambiti principali in cui operano le Pubbliche Assistenze aderenti ad ANPAS:

- emergenza sanitaria 118
- trasporto sanitario e sociale
- donazione del sangue
- protezione civile e antincendio
- interventi sociosanitari

E' titolare di *Partita IVA* corrispondente al n. 02019090477 e di *Codice Fiscale* n. 90055710470.

Dal punto di vista fiscale l'ente è: una ODV ai sensi dell'articolo 32 del D.lgs. n. 117/2017 che utilizza i relativi benefici fiscali, fra cui gli articoli 84 e 86 del medesimo decreto. qualificandosi come ETS non commerciale.



### 3| Mission e Valori

L'Associazione non ha scopo di lucro, si professa laica, acconfessionale e apartitica., iscritta nel registro regionale delle organizzazioni di volontariato. In conformità a quanto stabilito dall'art. 4 dello statuto dell'associazione, la Croce D'Oro di Montale persegue esclusivamente finalità di solidarietà sociale attuando lo svolgimento di attività nei nostri settori dell'assistenza sociale e socio-sanitaria, assistenza sanitaria, beneficenza, formazione, protezione civile e tutela ambientale.

I nostri principali valori, i quali ripresi da Anpas, sono:



**UGUAGLIANZA:** tutti i soci e i volontari vengono considerati senza distinzioni e nell'erogazione dei servizi agiscono secondo le regole uguali per tutti;

**FRATELLANZA:** intesa nei termini della solidarietà pone i cittadini in una condizione di parità riconoscendo alle classi più deboli pari dignità nella fruizione dei servizi;



**DEMOCRAZIA:** con la creazione di organi di rappresentanza eletti direttamente dai soci, mira alla costruzione di un volontariato basato sulla democrazia partecipata nel rispetto e il confronto costruttivo delle idee degli altri.

## 4| Governance

La Croce D'oro di Montale è un ente democratico e tutte le cariche sociali sono ricoperte a titolo gratuito. Sono organi statutari l'Assemblea, il Consiglio direttivo, il Presidente e il Collegio dei sindaci revisori.

### • **l'Assemblea:**

è composta da tutti i soci per i quali sussiste tale qualifica al momento della convocazione ed è l'organo sovrano dell'Associazione e, nel rispetto dello statuto, elegge gli organi sociali e indica i criteri per per l'attuazione degli obiettivi statuari. L'assemblea si riunisce almeno una volta l'anno.

<b>Dati sulla struttura dell'ente ed informazioni in merito alla partecipazione degli associati alla vita dell'ente</b>	<b>Dati del 2024</b>
Associati	1376
Assemblee degli associati tenutesi nell'esercizio	2
Associati ammessi durante gli esercizi	17

### • **il Consiglio Direttivo:**

è l'organo esecutivo e gestionale dell'Associazione ed è eletto dall'assemblea ogni 3 anni. È composto da 7 membri individuati tra i soci e tutti gli incarichi si intendono a titolo gratuito. Il 14 Ottobre 2022 è stato eletto dall'Assemblea il nuovo Consiglio che resterà in carica fino al 2025.

### **Il Consiglio direttivo in CARICA dal 14 Ottobre 2022 al 14 Ottobre 2025**

<i>SANTINI CLAUDIO</i>	<i>Presidente</i>
<i>VALENTINI COLETTE</i>	<i>Vicepresidente e Responsabile della Formazione Interna</i>
<i>CECCHI EDO</i>	<i>Tesoriere, Spese Manutenzione mezzi e Gestione Ambulatori</i>
<i>VENTURI MARCO</i>	<i>Segretario Consiglio Direttivo e Responsabile Divise</i>
<i>GRASSI LORENZO</i>	<i>Protezione Civile e Servizio Civile Regionale e Universale</i>
<i>LUCCHESI LORIANO</i>	<i>Affari Generali</i>
<i>VALENTINI SABRINA</i>	<i>Manifestazioni ed eventi e concessione locali e materiali</i>

**Il Presidente** è eletto dal Consiglio direttivo e resta in carica per la durata del Consiglio stesso. Ha la firma e la rappresentanza legale e giuridica dell'Associazione, presiede

l'Assemblea e il Consiglio direttivo e ne provvede alla convocazione, vigila sull'esecuzione delle delibere dell'Assemblea dei soci e del Consiglio. Nei casi di urgenza può esercitare i poteri del consiglio

Il **Collegio dei Sindaci revisori** è composto da 3 membri ed è eletto dall'Assemblea dei soci restando in carica 3 anni con il compito di verificare la legittimità delle operazioni finanziarie e contabili del Consiglio direttivo.

Fanno parte del collegio dei sindaci:

Papi Silvia: Presidente; Barontini Attilio e Rastelli Simone: Consiglieri.

Per garantire il buon funzionamento dell'organizzazione sono attribuiti inoltre i seguenti incarichi operativi:

- DI PASQUA DANIELA *Gruppo podistico*
- CAPPELLINI GABRIELE *Responsabile Materiale Ambulanze, Farmacia e Ossigeno*
- MATTEO ZEULI *Manutenzione Ordinaria e straordinaria dei Mezzi*
- MENICI RICCARDO *Protezione Civile*
- PAOLINI GIUSEPPE *Rapporti con l'Amministrazione Comunale*
- FATTORI SAURO *Rapporti con il personale Dipendente e Fornitori*
- BELARDINELLI DONATO *Responsabile Servizio Civile.*

## 5| Relazioni

La Croce D'oro di Montale è inserita in un'**ampia rete di relazioni**, in molti casi regolate da specifici accordi formali. I soggetti che fanno parte di questo sistema sono definiti portatori di interessi o stakeholder e sono i destinatari ultimi dell'azione dell'Azienda, rappresentando la comunità di riferimento.

L'Associazione collabora con le realtà e le istituzioni locali, mettendo in comune le risorse, valorizzando le competenze e condividendo gli obiettivi. Promuove connessioni e alleanze con altri organismi elaborando strategie, linee di intervento e proposte socio-culturali.

Opera prevalentemente nel territorio di Montale dove ne è parte integrante, ma anche sull'Area Pistoiese tra qui: Pistoia, Quarrata, Serravalle Pistoiese e Agliana.



Come abbiamo detto in precedenza ci sono dei soggetti che fanno parte di questo sistema chiamati **STAKEHOLDER** o **PORTATORI DI INTERESSE** e possono essere **INTERNI** o **ESTERNI**.

### **STAKEHOLDER INTERNI**

Gli stakeholder interni sono tutte quelle persone che partecipano attivamente alla vita dell'associazione essendo presenti in essa. I principali sono i **VOLONTARI ATTIVI**.

## **Volontari attivi**

Sono tutte quelle persone che decidono di donare un po' del loro tempo alle diverse attività che la Croce d'oro svolge. Volontari che si formano e sviluppano il loro interesse nel settore sanitario, in quello sociale o dedicandosi alla gestione ed alla organizzazione dell'Associazione. I volontari si distinguono in: volontari del settore sanitario e del settore sociale; volontari del Consiglio direttivo; volontari del servizio civile.

Per tutti i volontari è previsto un adeguato piano assicurativo e copertura dei rischi. Pensiamo che sia importante che i volontari abbiano una adeguata formazione rispetto ai compiti che andranno a svolgere e che siano dotati di vestiario e attrezzature adeguate. L'Associazione si impegna per garantire che ci siano occasioni di ascolto e condivisione e siano previsti momenti di debriefing dopo interventi traumatici.

## **Volontari Servizio Civile Universale**

Sono ragazzi, tra i 18 e i 28 anni, che decidono di avvicinarsi al mondo dell'associazione avendo un rimborso spese statale. Quest'anno abbiamo potuto contare sull'aiuto di una ragazza dedita al progetto del centralino.

## **Soci**

Sono coloro che sostengono l'attività dell'Associazione attraverso il tesseramento annuale e partecipando agli eventi pubblici. Annualmente viene svolta un'Assemblea per informarli dell'andamento della sezione. Hanno diritto di voto per eleggere il Consiglio Direttivo. I soci si aspettano che l'Associazione sia gestita in maniera corretta e che vengano rispettati gli ideali etici che la contraddistinguono. Sono interessati ad essere informati su attività, progetti e bilancio economico e sociale dell'Associazione attraverso tutti i mezzi di informazione possibili.

## **Dipendenti**

Sono gli impiegati amministrativi, operatori professionali dei servizi socio-sanitari. L'impegno dell'Associazione è quello di garantire un adeguato piano assicurativo e copertura rischi e di dare possibilità di formazione e aggiornamento professionale. È importante per noi che i dipendenti siano costantemente informati su tutto quello che accade in Associazione, anche grazie a regolari riunioni di condivisione.

## STAKEHOLDER ESTERNI

Gli **stakeholder esterni** consentono, attraverso il convenzionamento e il rimborso delle prestazioni, la sostenibilità economico-finanziaria dell'Associazione.

### Utenti

Sono gli utenti dei servizi di trasporto sanitario, del trasporto sociale e le loro famiglie. Si aspettano che i volontari siano preparati in maniera adeguata, che i mezzi di soccorso siano gestiti in maniera efficiente e che sia garantito il rispetto delle norme di legge e della privacy. Oltre alla preparazione da un punto di vista sanitario, riteniamo fondamentale agire nei confronti dei nostri utenti con grande disponibilità e sensibilità umana. È importante che gli utenti siano informati su come accedere ai servizi, che siano a conoscenza dei propri diritti e doveri e che abbiano la possibilità di esprimere la propria soddisfazione o i propri reclami.

### Strutture con le quali collaboriamo

Sono strutture di riabilitazione e accoglienza presso le quali accompagniamo persone perché possano svolgere quotidiane azioni di riabilitazione. Attualmente collaboriamo con MAIC, CRIDA, TURATI E VILLON PUCCINI. Queste strutture si aspettano professionalità delle persone che svolgono il servizio di accompagnamento disabili, condivisione delle problematiche sui singoli casi, rispetto della normativa sulla privacy. È importante che periodicamente vengano svolti incontri di verifica sulla qualità del servizio e che sia sempre garantita la possibilità di comunicare direttamente ai responsabili le eventuali problematiche che si possono presentare e di esprimere le proprie soddisfazioni o i propri reclami.

### Comune di Montale

Amministrazione del Comune nel quale si trova la sede dell'Associazione. L'Associazione si impegna a garantire la correttezza nell'esecuzione dei servizi svolti in convenzione con il Comune e il rispetto dei protocolli descritti nell'accreditamento. L'Associazione può svolgere inoltre un ruolo di monitoraggio ed esplicitazione delle situazioni di disagio con le quali può venire in contatto. È importante che l'amministrazione possa avere un rapporto diretto con i dipendenti e con i responsabili dell'Associazione e che sia a conoscenza di tutti i servizi svolti.

### ASL Ufficio trasporti e centrale operativa 118

L'ufficio dell'Azienda Sanitaria Locale Pistoiese controlla e liquida gli importi che competono all'Associazione secondo la Legge Regionale 70 del 2011 e l'accordo quadro in vigore precedentemente La centrale operativa:

coordina interventi di trasporto sanitario nell'area Pistoiese. L'Associazione si impegna a garantire correttezza

nell'esecuzione dei servizi di trasporto di emergenza urgenza e di trasporto socio-sanitario svolto in convenzione, il rispetto delle norme di legge (L.R. 25 e L.R. 70) sul trasporto e sui mezzi di soccorso, lo svolgimento corretto di tutte le operazioni relative alla fase di rendicontazione e fatturazione dei servizi svolti, il rispetto della legge sulla Privacy. La comunicazione avviene attraverso un rapporto diretto con dipendenti e responsabili dell'Associazione e in momenti periodici di scambio ed incontro per individuare le eventuali criticità del trasporto sanitario e sociale.

Altri stakeholder esterni

## STAKEHOLDER ESTERNI: RETE DI APPARTENENZA

### Coordinamento pubbliche assistenze area pistoiese

Il Coordinamento è l'associazione di associazioni di Pubblica Assistenza che si rapporta con l'Azienda Sanitaria Pistoiese per i trasporti sociosanitari e per tutto quello che riguarda gli accordi in essere o da sottoscrivere a nome delle pubbliche assistenze. La Croce d'oro partecipa attivamente alle attività di coordinamento. Riteniamo importante avere momenti periodici di scambio ed incontro per individuare possibilità di svolgimento ed ideazione di attività comuni su tutto il territorio della Provincia Pistoiese.

### ANPAS

La Croce d'oro fa parte di ANPAS Toscana, articolazione regionale dell'Associazione Nazionale Pubbliche Assistenze. Partecipa alle iniziative promosse e ai momenti associativi organizzati. Come Associazione crediamo che sia importante che esista un rapporto diretto con Anpas Toscana e che siano realizzati momenti periodici di scambio ed incontro per individuare possibilità di svolgimento e ideazione di attività comuni con altre associazioni aderenti.

## STAKEHOLDER ESTERNI: ALTRI UTENTI

### CESVOT

È il Centro Servizi Volontariato Toscana. La Croce d'oro partecipa alle iniziative di delegazione e ai bandi emessi. Si impegna a realizzare e rendicontare in maniera corretta i progetti che vengono finanziati e a pubblicizzare in maniera adeguata le iniziative realizzate con i finanziamenti ricevuti. Come associazione crediamo che sia importante che esista un rapporto diretto tra Cesvot e referenti dell'Associazione e che siano realizzati momenti periodici di scambio ed incontro per individuare possibilità di svolgimento e ideazione di attività comuni con altre associazioni aderenti a CESVOT.

### Finanziatori privati

Sono gli sponsor, i donatori, i finanziatori pubblici, gli enti erogatori per la progettazione sociale. Come Associazione ci impegniamo a dare adeguata pubblicizzazione al supporto ricevuto, a realizzare in maniera coerente e puntuale quanto previsto nel progetto finanziato e a rendicontare in maniera corretta quanto realizzato.

### Fondazione Crida

La Fondazione CRIDA è una struttura integrata di servizi, essa effettua trattamenti riabilitativi in forma ambulatoriale ed è accreditata dalla Regione Toscana.

La finalità del servizio è quella di consentire il massimo recupero possibile delle funzioni lese in seguito ad eventi patogeni o traumatici, prevedendo le menomazioni secondarie per contenere o evitare l'handicap anche temporaneo e consentire alla persona la migliore qualità di vita.

### Centro prelievi Gruppo LAMM

Presso la nostra sede è operativo il centro prelievi Paim. Servizio prelievi anche a domicilio, e sierologico Covid 19.

Grazie alla generosa donazione dei Lions locali, è stato possibile dotare il centro prelievi, di un DAE. Svolge la sua attività il Lunedì, Mercoledì e Sabato dalle 7 alle 9:30.

Altri portatori di interesse sono singole persone, gruppi organizzati che portano valori,

bisogni, interessi ed aspettative nei confronti dell'organizzazione. Sono i cittadini, e le associazioni locali: amici, enti istituzioni, professionisti, gruppi formali e informali

che in questi anni hanno condiviso percorsi con lo sviluppo e la crescita dell'Associazione.

## ATTIVITÀ

### 1| Servizi di emergenza sanitaria



Il servizio di emergenza sanitaria 118 è una delle attività storiche svolte dalla Pubblica Assistenza Croce d'oro Montale e nasce dalla volontà dei fondatori dell'Associazione di dare un supporto sanitario alla popolazione.

Oggi l'attività è regolata da una convenzione con l'ASL Toscana Centro ed è coordinata dalla centrale operativa 118 Empoli-Pistoia, una struttura unificata che si occupa di coordinare le attività di soccorso nella provincia.

I volontari intervengono direttamente sul luogo dell'emergenza prestando l'assistenza di primo soccorso, su chiamata della Centrale Operativa 118.

L'attivazione dei servizi di emergenza urgenza avviene a mezzo chiamata dalla centrale 118 che coordina tale servizio – senza la presenza del medico a bordo in ambulanza.

L'attività di primo soccorso avviene, con una turnazione fra le varie associazioni di volontariato del territorio, che ci vede impegnati per tutto l'anno tutti i giorni dalle ore 8:00 alle ore 20:00 con ambulanza di tipo A.

Le attività sono realizzate grazie all'impegno a titolo completamente gratuito di 85 volontari.

Tutti i volontari hanno una **preparazione specifica**, acquisita attraverso appositi corsi di formazione, che gli permette di conoscere i comportamenti idonei da seguire nelle situazioni che si trovano a dover affrontare. Il Volontario per l'Emergenza viene formato attraverso un corso di livello Base (20 ore) ed uno di livello Avanzato (di 95 ore, così suddivise: 25 di teoria, 40 di pratica e 30 di tirocinio); nell'equipaggio 118 vi è anche un volontario autista che completa la sua formazione attraverso apposito corso di autista di Ambulanza (10 ore di teoria ,2 ore di verifica teorica ,1 ora di prova pratica a volontario minimo 20 ore certificate di tirocinio alla guida). La formazione dei volontari è realizzata grazie all'impegno a titolo completamente gratuito di 2 Formatori Regionali (1 Formatore Autista e 1 Formatore Sanitario),5 Formatori di Associazione Sanitari e 4 Formatori di Associazione Autisti.

**Nel 2024 sono stati realizzati 853 servizi in emergenza per svolgere i quali sono stati percorsi 21,793 km.**

## 2| Trasporto

La Croce d'Oro mette a disposizione della cittadinanza i propri mezzi per provvedere a necessità di vario tipo nel campo sanitario. Queste necessità variano in Ordinario e Sociale.

### a. Ordinario



I servizi ordinari comprendono, nello specifico il trasporto di persone che devono raggiungere strutture mediche pubbliche o private per sottoporsi a ricoveri, visite o terapie, e il trasporto di sangue e organi.

Le persone che hanno bisogno di questi servizi si mettono in contatto o con la Centrale Operativa 118 o direttamente

con la Croce d'Oro che interviene con gli automezzi idonei e il personale necessario (dipendenti, volontari, giovani del Servizio Civile Nazionale). I servizi ordinari sono erogati nell'ambito di una convenzione stipulata con l'Azienda ASL Toscana Centro a livello regionale, per cui l'utente ne usufruisce, a seconda dei casi, gratuitamente o corrispondendo una tariffa agevolata. Il personale dell'Associazione che interviene per i servizi ordinari deve necessariamente aver frequentato un corso di formazione per soccorritori di livello base.

**Nel 2024 sono stati effettuati complessivamente 1952 servizi di trasporto convenzionati, per realizzare i quali sono stati percorsi km 57,488**

## b. Sociale



Il servizio di trasporto sociale viene effettuato in favore dei cittadini privi di autonomia propria e/o di un'adeguata rete familiare di supporto, che si trovino nella necessità di raggiungere i servizi del territorio, per visite mediche e accertamenti diagnostici.

Il servizio di trasporto sociale è assicurato grazie alla disponibilità dei mezzi dell'Associazione, autovetture e/o veicoli opportunamente attrezzati anche per il trasporto di persone in carrozzina.

I servizi di trasporto sociale che l'Associazione svolge in convenzione con i vari enti sono: trasporto di persone con disabilità fisica e non solo presso FONDAZIONE MAIC Onlus per le quali curiamo il trasferimento dall'abitazione propria alle differenti strutture.

**L'Associazione effettua inoltre servizi di trasporto sociale su richiesta da parte di privati cittadini; questo tipo di servizio, così come avviene per i trasporti sanitari, viene svolto in base alla disponibilità di mezzi e volontari e prevede un rimborso che si differenzia se il servizio è rivolto ai soci o meno.**

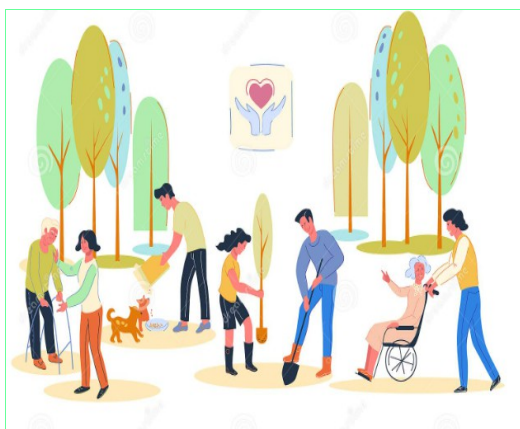
### 3| Servizio MAP o LPU e Reddito di Cittadinanza

All'interno dell'associazione oltre ai servizi di emergenza sanitaria e servizi sociali abbiamo persone che svolgono differenti progetti quali:



- **La MAP** (*messa alla prova*) che consiste, su richiesta dell'imputato e dell'indagato, nella sospensione del procedimento penale per reati di minore allarme sociale così da scontare la pena svolgendo attività sociali o **LPU** (*lavori di pubblica utilità*) che consiste nella prestazione di un'attività non retribuita a favore

della collettività da svolgere presso lo Stato, le regioni, le province, i comuni o presso enti e organizzazioni di assistenza sociale o volontariato. Solitamente sostituiscono le pene pecuniarie e detentive applicate a diverse categorie di soggetti.



- **Il Reddito di Cittadinanza** che un sostegno economico a integrazione dei redditi familiari associato a un percorso di reinserimento lavorativo e di inclusione sociale. Grazie a questo la persona che aderisce al progetto, rientrandoci attraverso requisiti come l'essere disoccupato o inoccupato, gli permette di svolgere servizi sociali per

la popolazione riscuotendo un piccolo compenso.

Nel 2024 sul progetto MAP o LPU ci sono state 17 persone che l'hanno svolto, invece per quanto riguarda il Reddito di Cittadinanza abbiamo avuto 2 persone sul sociale e 2 persona sul centralino. Quindi in conclusione possiamo dire che tutti questi progetti cercano di aiutare quelle persone in difficoltà per reimmetterli così nella società.

## 4| Manifestazioni Sportive

### **ASSISTENZA AI RIONI**

È un Torneo di Calcio Rionale storico composto da 10 partite nel quale ha visto impiegato una squadra di 4 persone con ambulanza tutte le sere dalle 20.00 alle 00.30 circa.



### **ASSISTENZA MOTOCROSS**

Attività svolta ad ottobre 2024 dove ragazzi hanno gareggiato con moto su un percorso prestabilito. Anche in questo caso



## I NOSTRI MEZZI PER LE ATTIVITÀ SOCIO SANITARIE

<b>2 Ambulanze di tipo A</b>	Adibite a trasporto sanitario di soccorso e rianimazione, con carrozzeria definita "autoambulanza di soccorso"
<b>1 Jeep Ambulanza di tipo B</b>	Mezzo Speciale 4x4 per soccorso in zone impervie
<b>1 Ambulanza di tipo B</b>	Adibita a trasporto sanitario di primo soccorso e ordinario, con carrozzeria definita "autoambulanza di trasporto"
<b>3 Furgoni attrezzati con pedana</b>	Per trasporto di persone che utilizzano sedia a rotelle
<b>2 Autovetture</b>	Per trasporto persone
<b>1 Autovettura 4x4</b>	Allestita per ecografia a domicilio

### Il 2024 in numeri:

853 servizi in emergenza percorrendo 21.793 km  
1.954 servizi di trasporto ordinario percorrendo 56.000 km  
1.049 servizi di trasporto sociale per altri enti  
1.111 servizi di trasporto sociale per privati

## 5| Cup Subito



CUPSUBITO è un servizio di prenotazione online che consente di prenotare in modo facile, rapido e trasparente visite

specialistiche, esami diagnostici e di laboratorio, assistenza socio-sanitaria e servizio trasporti negli orari desiderati e nelle migliori strutture sanitarie della zona. Inoltre, CupSubito offre l'opportunità di acquistare o noleggiare articoli sanitari che vengono consegnati direttamente a casa.

CUPSUBITO è ACCESSIBILE A TUTTI e si tratta di un servizio di prenotazione di prestazioni a pagamento e non convenzionati con il sistema sanitario.

Fino a settembre 2024 era possibile prenotare, attraverso la nostra Associazione in orari di ufficio, la prestazione medica o i servizi desiderati.

## 6| Ambulatori Medici



**Ambulatori CROCE D'ORO**

# TROVERETE

- CENTRO PRELIEVI ( anche prelievi domiciliari) PRIVATO
- MASSAGGI PROFESSIONALI  
(Decontratturante,Linfodrenaggio Vodder,Anticellulite Modellante e tanto altro
- OSTEOPATA
- PSICOLOGA e PSICOTERAPEUTA
- NUTRIZIONISTA
- AMBULATORIO INFERMIERISTICO PEDIATRICO
- RADIOLOGIA DOMICILIARE
-  STUDIO ECOGRAFICO ASL (Anche Privato )
-  CENTRO PRELIEVI ASL  
Tutti i Giovedì,Venerdì e Sabato dalle 7.00 alle 10.00
-  CUP ASL  
LUN,MART,MERC dalle 08.30 alle 13.00 e dalle 14.30 alle 17.30  
GIOV,VEN dalle 10.00 alle 13.00 e dalle 14.30 alle 17.30  
SABATO dalle 10.00 alle 12.00

Per info:0573/55251  
cell.335/8768139

[www.crocedoromontale.org](http://www.crocedoromontale.org)  
info@crocedoromontale.org

Facebook Instagram

Oltre al centro di riabilitazione e centro prelievi sono presenti negli studi medici le varie professioni elencate qui sopra.

Ad Aprile 2021 ha avuto inizio la convenzione con ASL TOSCANA CENTRO per effettuare ecografie presso i nostri ambulatori. Il servizio è disponibile ogni martedì e possono essere prenotate ecografie sia in convenzione che a pagamento.

Anche grazie ad un finanziamento ricevuto dalla Fondazione Cassa di Risparmio di Pistoia e Pescia, l'Associazione si è dotata dell'attrezzatura necessaria per avviare un servizio di **radiologia domiciliare**, il primo in toscana. Oltre all'ecografie presso i nostri ambulatori, dal 2021 è così possibile effettuare ecografie presso il proprio domicilio.

Da Aprile 2022 è attivo presso i nostri ambulatori il **CENTRO PRELIEVI ASL**.  
Il Giovedì, Venerdì e Sabato dalle 7.00 alle 10.00.

**CUP USL** da Lunedì a Mercoledì 08.00 alle 13.00 e dalle 14.30 alle 17.30  
a Giovedì e Venerdì 10.00 alle 13.00 e dalle 14.30 alle 17.30

Sabato dalle 10.00 alle 12.00 **TERMINATO IL 7 Settembre 2024**

Inoltre da inizio 2024 fino a Settembre 2024 tutti i sabato mattina dalle 10 alle 12 abbiamo svolto un altro servizio a favore della popolazione, ovvero lo SCREENING GRATUITO SULL'EPATITE-C. Per tutte quelle persone con età compresa fra i 34 e i 50 anni.



 Regione Toscana

# TestiamoCi

Presso STUDI MEDICI  
Croce D'Oro Montale

Se hai tra i 35 e i 55 anni e non hai ancora fatto il **test gratuito per l'Epatite C** scopri dove farlo.  
Vai su [regione.toscana.it/testiamoci](https://regione.toscana.it/testiamoci)

## 7| Formazione e Promozione

All'interno dell'Associazione è presente una scuola di formazione, composta da volontari che hanno seguito dei corsi specifici, dove hanno imparato come passare il messaggio d'importanza associativa, la condivisione e le varie tecniche di soccorso.

Nel 2022 la scuola di formazione ha potuto contare sull'impegno a titolo completamente gratuito di 12 formatori volontari: 2 Formatori Regionali (1 Formatore Autista e 1 Formatore Sanitario), 9 Formatori di Associazione (5 Formatori Sanitari e 4 Formatori Autisti), 1 formatore delle unità cinofile.

Grazie alla validità dei propri formatori, l'Associazione fornisce a tutti i volontari le competenze per operare con professionalità e sicurezza nel soccorso.

L'Associazione è inoltre impegnata nell'insegnamento delle tecniche di primo soccorso alla cittadinanza per far sì che si possa intervenire in aiuto del prossimo e superare eventuali atteggiamenti di disagio dovuti alla mancata informazione.

I nostri corsi di formazione sono realizzati secondo le linee guida e i protocolli nazionali ANPAS.

### La Formazione

Nel 2024 sono stati effettuati 1 corso di livello base a Maggio/Giugno con 6 corsisti.

Il corso livello base può essere svolto da tutti i cittadini sopra i 16 anni e rappresenta la prima formazione per chi si avvicina al mondo del volontariato. Il corso BASE ha una durata complessiva di 25 ore, suddivisa tra attività teoriche ed attività di esercitazione pratica.

Attraverso il corso sono formati i nuovi aspiranti volontari ai quali vengono fornite nozioni teoriche e pratiche di utilizzo dei presidi e tecniche di base del soccorso. Il Corso livello avanzato ha una durata complessiva di 100 ore, così suddivise: 30 ore di attività formativa teorica, 40 ore di addestramento pratico, 30 ore di tirocinio a bordo dei mezzi di soccorso.

Due Corsi Autisti di 10 h per la guida in Urgenza con 1 corsista ciascuno.

Sono stati effettuati i retraining di Livello Base con 40 Volontari, di Livello Avanzato con 50 Volontari e Autisti con 50 Volontari.

## La Formazione LAICA



Il corso di abilitazione al DAE per laici è un corso della durata di 5 ore suddivise tra teoria e pratica ed è rivolto ai cittadini che per motivi lavorativi o personali, hanno bisogno di prendere l'abilitazione all'utilizzo del defibrillatore semiautomatico. Il corso viene svolto seguendo le linee guida regionali e l'abilitazione viene rilasciata dopo aver passato l'esame pratico. Nel 2024 sono stati effettuati 10 corsi DAE laico che hanno portato alla formazione di 90 persone.

### **Il 2024 in numeri:**

1 corso di formazione dei volontari: CORSO BASE

2 corsi di formazione dei volontari: CORSO AUTISTI

25 ore di formazione: CORSO BASE

7 volontari formati (tra base e autisti)

9 formatori coinvolti

10 corsi DAE LAICI con 90 persone formate

## 8| Protezione Civile e Unità Cinofile



L'anno 2024 ha visto impegnati i volontari del settore Protezione Civile in più servizi e su più attività legate a rapporti con la pubblica amministrazione o con enti diversi.

La Croce d'Oro è intervenuta con squadre e mezzi, su richiesta degli organizzatori privati o pubblici, per garantire la sicurezza in occasione di manifestazioni

folcloristiche, culturali, sportive e fiere patronali.

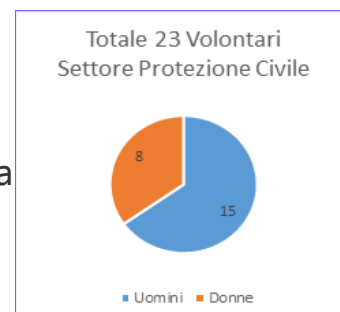
Nell'anno appena terminato è stato allestito un rimorchio già in possesso dell'associazione. Tale rimorchio centinato è stato allestito con il materiale necessario per intervenire in caso di rischio idrico con idrovora, manichette, tubi e le attrezzature necessarie in questo tipo d'intervento.

L'Associazione aderisce al coordinamento provinciale dei Gruppi di Protezione Civile dell'ANPAS, che raccoglie diverse Pubbliche Assistenze, costituito al fine di integrare le risorse e le disponibilità di uomini e mezzi con una costante opera di monitoraggio ed acquisizione di esperienza attraverso l'organizzazione di esercitazioni sul campo con interventi simulati di soccorso.

Proprio in questo ambito, i nostri volontari hanno partecipato nella giornata di domenica 8 settembre 2024 all'esercitazione del gruppo di Protezione Civile della zona pistoiese di Anpas Toscana che si è ritrovato a Pontepetri (PT) per allestire un campo di esercitazione con tutte le strutture che vi si trovano in emergenza.

Ben 60 volontari di varie pubbliche assistenze infatti hanno eseguito la preparazione e testato i mezzi e le attrezzature per il soccorso, come tende, idrovore, motoseghe, ambulanze, torri faro; oltre alla cucina che ha servito i pasti ai presenti.

Abbiamo proseguito costantemente durante tutto l'anno, al bisogno, il lavoro di "monitoraggio del territorio comunale" che è previsto dalla nostra convenzione di Protezione Civile instaurata con il Comune di Montale.



Secondo il principio fondamentale di sussidiarietà', soprattutto nel periodo autunnale, i volontari sono stati impegnati per interventi con idrovore per n° 2 eventi alluvionali nella frazione di Stazione mantenendo vicinanza ai cittadini ed alla comunità stessa. Sono stati acquistati per questi interventi anche nuovi tira-acqua e badili.

Particolare cura viene sempre dedicata alla piena efficienza delle attrezzature di protezione civile che vengono costantemente verificate ed aggiornate. Nel 2024 sono stati rinnovati i DPI personali e le divise antipioggia in dotazione ad ogni singolo volontario.

Sempre nello stesso anno, ci è stata consegnata in comodato d'uso gratuito da ANPAS Toscana la Cucina Mobile di Emergenza. Tale risorsa, bisognosa d'interventi straordinari di manutenzione, ha visto il lavoro impegnato di volontari di Protezione Civile e tecnici esperti per l'ammodernamento necessario. I lavori in questione sono stati iniziati nella seconda metà del 2024 e si prevede il termine nella primavera del 2025. Al termine degli interventi di manutenzione, la risorsa sarà resa disponibile in caso di calamità nel comune di Montale e anche su richiesta in altri territori limitrofi.

Durante tutta l'annata è stato portato avanti un importante progetto che ha permesso l'acquisto di un'ambulanza fuoristrada. Il progetto è stato eseguito con una fase organizzativa (che ha compreso lo studio di fattibilità, la stesura del progetto dettagliato ed il budget dei costi) ed una fase attuativa (con il reperimento dei finanziamenti, l'acquisto del mezzo, e l'allestimento). Grazie ad importanti contributi economici di aziende private è stato acquistato un fuoristrada Iveco Massif poi allestito da un allestitore certificato come jeep ambulanza di tipo B.

Nel complesso l'anno 2024, ha visto una crescita importante per il settore di Protezione Civile, per quello che riguarda la formazione dei volontari che hanno deciso di partecipare a vari corsi formativi, ma soprattutto per quello che riguarda le dotazioni grazie alla nuova acquisizione di dispositivi e risorse. Nel corso del 2024 le unità cinofile da soccorso si sono addestrate costantemente due volte a settimana; una sera è stata dedicata alla parte di obbedienza del cane, per lavorare con cani sempre sotto controllo, mentre un giorno del fine settimana è stato dedicato all'addestramento in bosco, con esercizi tecnici e di simulazione nella ricerca di dispersi. Si sono tenute in costante addestramento, per essere sempre pronte ad intervenire in caso di necessità.

Nel gennaio 2024 ha effettuato il rinnovo della certificazione con esito positivo 1 UCS.

Nel mese di dicembre 2024 ha effettuato una nuova certificazione, purtroppo con esito negativo 1 UCS.

Durante il corso dell'anno, nel mese di agosto, 1 UCS è stata attivata per la ricerca di una persona scomparsa in zona Pisana.

Nell'anno le UCS hanno partecipato a diverse attività di divulgazione della cinofilia in scuole di diverso ordine, hanno preso parte a manifestazioni e centri estivi con attività dimostrative, su tutto il territorio della Toscana. Di seguito riportiamo gli interventi di maggior rilievo:

- Nel mese di febbraio, Open Day Croce d'oro Montale
- Nel mese di marzo dimostrazione con 1 UCS presso le scuole superiori di Prato
- Nel mese di maggio dimostrazione con 5 UCS presso la festa delle associazioni a Campo Tizzoro
- Sempre nel mese di maggio dimostrazione scuola superiore Rodari Prato con 2 UCS
- Nel mese di giugno dimostrazione alla festa Croce D'Oro a Montale con 4 UCS
- Nel mese di giugno dimostrazione al centro estivo Quarrata con 1 UCS
- Nel mese di luglio dimostrazione alla festa della Misericordia di Cutigliano con 5 UCS
- Sempre nel mese di luglio dimostrazione alla festa del volontariato di Prato con 1 UCS
- Nel mese di settembre esercitazione di zona pistoiese in località Pontepetri con 3 UCS

-Nel mese di ottobre dimostrazione alla festa della Guardia di Finanza e della Croce Rossa dell'Abetone con 2 UCS

-Sempre nel mese di ottobre dimostrazione alla festa organizzata dalla Polizia Municipale in Piazza del Duomo a Pistoia con 3 UCS.

#### I MEZZI E LE ATTREZZATURE DELLA NOSTRA SQUADRA DI PROTEZIONE CIVILE

Fuoristrada Dacia Duster 4x4
Ambulanza fuoristrada tipo B Iveco Massif
N° 1 Rimorchio centinato con <u>allestimento scarrabile</u> per rischio idrico corredato di motopompa
N° 1 Rimorchio allestito per rischio idrogeologico
N° 1 Gruppo elettrogeno 3 kw
N° 1 Motopompa
N° 2 elettropompe
N° 2 Kit emergenza vento costituito da n° 2 motoseghe e rispettivi kit di DPI
N° 3 gazebo pieghevoli 4 mt X 3,5 mt completi di impianto di illuminazione
N° 1 cucina mobile d'emergenza
N° 1 roulotte uso ufficio mobile

## 9| Sensibilizzazione e Promozione



La Festa del volontariato (svolta dal 12 Giugno al 30 Giugno 2024), la Sagra delle 3 farine (avvenuta il 27/10/2024) e il Babbo natale a domicilio (svolto il 24 dicembre 2024) sono iniziative che si presentano come momento di aggregazione tra volontari e cittadini e come momento di promozione delle attività di volontariato svolte dall'Associazione stessa all'interno della comunità locale, oltre che come luogo di promozione di attività ludico-ricreative e culturali a favore della popolazione del comune di Montale e limitrofi.

Tra le varie iniziative (all'interno della festa del volontariato), vengono svolte

serate di informazione e prevenzione, sia in ambito socio-sanitario che di protezione civile, vengono presentate iniziative sportive e culturali, nonché serate a scopo benefico e di solidarietà sociale.

Inoltre la festa del volontariato, nel 2024, ha raggiunto la 20° edizione; grande traguardo per tutti, sia per i volontari che per la popolazione



Infine l'8 dicembre 2024 c'è stato un evento molto importante per l'Associazione ovvero l'inaugurazione di 2 nuovi mezzi: JEEP AMBULANZA e PULMINO CON PEDANA PER IL TRASPORTO DI PERSONE CON DISABILITÀ.

The poster features the logo of the Croce Verde Montale in the top left corner. In the top right, it says "Seguici sui canali social" with icons for Facebook, Instagram, and YouTube, and a QR code. Below this, a white ambulance and a white off-road vehicle are shown with a ribbon graphic above them. The main text in the center reads: "Inaugurazione **NUOVO PULMINO TRASPORTO DISABILI e NUOVA AMBULANZA FUORISTRADA** DOMENICA 8 DICEMBRE ORE 11.00 PIAZZA MATTEOTTI - MONTALE". Below the text is a location pin icon and the coordinates "43° 56' 06" N - 11° 00' 56" E".

**Con il contributo di**

The poster lists numerous sponsors and partners, including: Fondazione Caript, magigas, GIMETAL, Casabosco, Creafil International, TET, MS spagnesi, OLLA, Officine Gorgeri, AutoElite, BETA METALLI, MONIFIL SRL, VOTINO FEDELE, BARNI, AMATO MARCO, and others.

**Tutta la cittadinanza è invitata a partecipare!**

# RISORSE

## 1| Umane

Le risorse umane rivestono un ruolo di rilevanza strategica per l'Associazione che promuove la qualità dei servizi attraverso la competenza e la professionalità del personale che vi opera.

### • **Caratteristiche del personale retribuito**

Per lo svolgimento delle proprie attività l'Associazione impiega 1 impiegato a tempo pieno come referente dei servizi, 1 impiegato part-time addetto ai servizi amministrativi, 4 dipendenti part-time addetti all'assistenza sanitaria, 1 Infermiera per il centro Prelievi e 1 centralinista per Front-Office. Ai dipendenti è applicato il CCNL Anpas stipulato ai sensi dell'articolo 51 del D.lgs. 15 giugno 2015, n. 81.

Le seguenti tabelle illustrano il numero dei dipendenti, al termine dell'esercizio, ripartito per categoria e il numero dei volontari di cui all'articolo 17 comma 1 del D.lgs. n. 117/2017 iscritti nel registro dei volontari che svolgono la loro attività in modo non occasionale.

DESCRIZIONE	AUTISTA-SOCCORRITORI	IMPIEGATI	CENTRALINISTA	INFERMIERE	TOTALE
LAVORATORI DIPENDENTI	4	2	1	1	8

## • Caratteristiche del personale volontario e soci

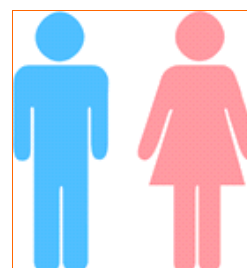
Come previsto dallo Statuto, il socio è quel cittadino che si iscrive decidendo di sostenere l'attività svolta dall'Associazione e manifestando il proprio consenso alla valenza sociale che questa rappresenta. L'iscrizione dà diritto di partecipazione alla vita associativa, alle assemblee e all'elezione degli organismi dirigenti. Per diventare socio, occorre presentare richiesta al Presidente, l'ammissione viene deliberata dal Consiglio direttivo. Il socio è tenuto a rispettare lo Statuto e a rinnovare annualmente la quota associativa. Il tesseramento dei soci è uno dei momenti importanti della vita dell'Associazione. Entro la fine di ogni anno solare la Croce d'oro Montale organizza il tesseramento per l'anno successivo. Una squadra di volontari visita tutte le famiglie del paese invitando i cittadini a sottoscrivere o rinnovare la tessera dell'Associazione. Il tesseramento contribuisce a rafforzare la presenza della Croce d'oro sul territorio dandole credibilità e la possibilità di contare maggiormente nei confronti della società civile e delle istituzioni.

Il capitale umano rappresenta la risorsa maggiore dell'Associazione. I volontari sono l'elemento fondamentale per l'espletamento dei numerosi servizi che la nostra Associazione offre, per fare ciò ha bisogno dell'aiuto di tutti.

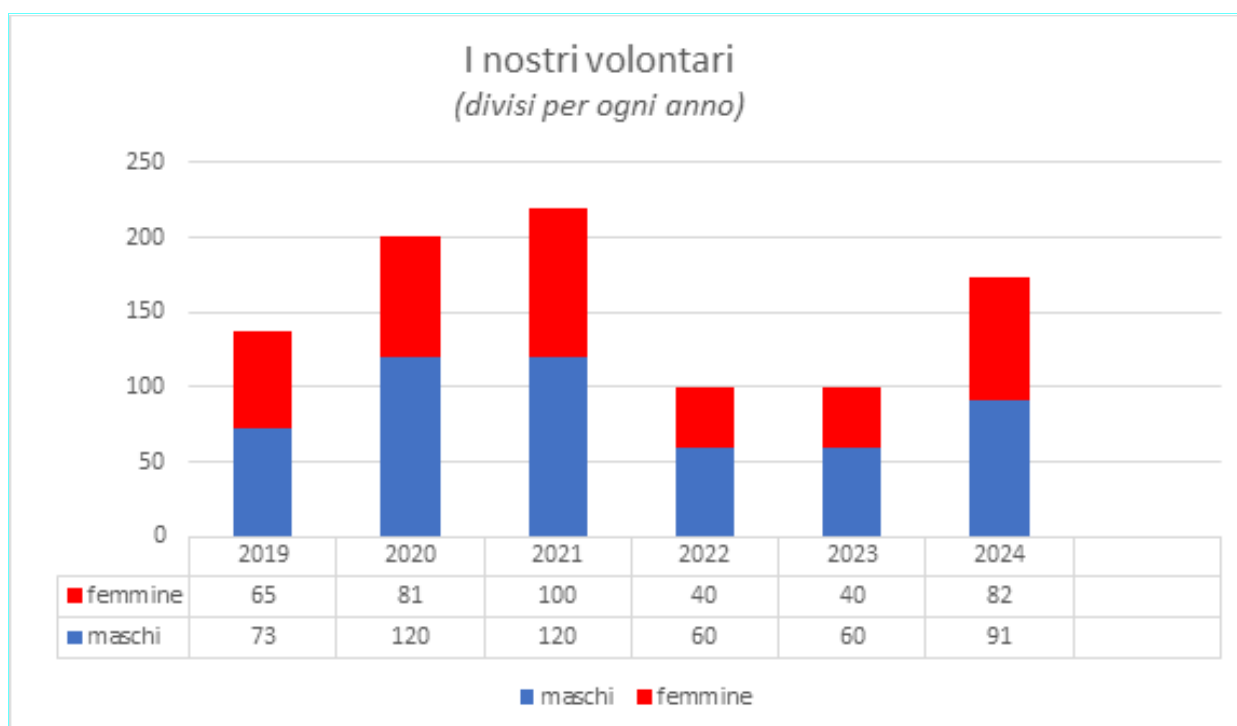
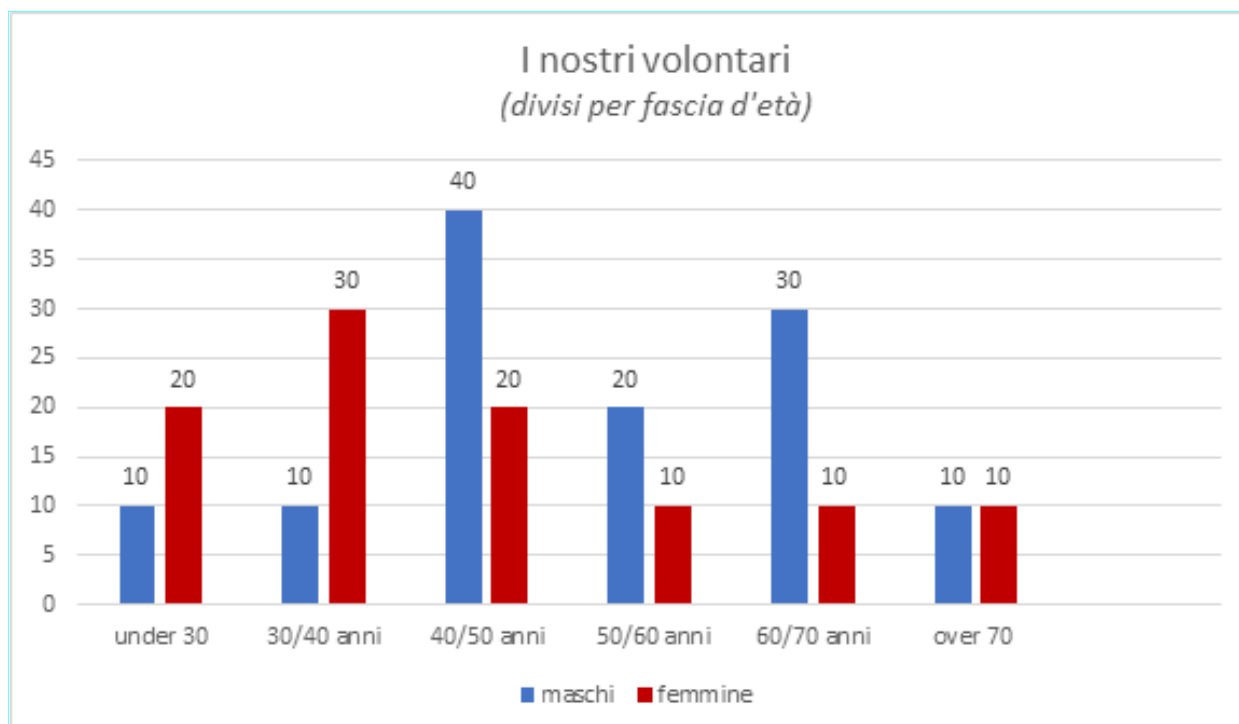
Il volontario è colui che, compreso il valore umano e sociale dell'opera attiva per la salute e il soccorso, mette a disposizione della collettività, tramite l'Associazione, una parte del proprio tempo libero. Negli anni, la Croce d'oro, ha voluto mantenere fede alla sua natura di associazione di volontariato gestendo le attività prevalentemente grazie al lavoro e all'impegno dei suoi volontari.

Nel 2024 la Croce d'oro di Montale ha potuto contare sul contributo di **173 soci volontari** che hanno svolto attività in Associazione. L'età media dei volontari è di 40 anni.

Inoltre, **1376 soci** hanno sostenuto l'Associazione con contributo volontario durante il tesseramento annuale (Socio sostenitore).



DESCRIZIONE	NUMERO
Numero dei volontari al termine dell'esercizio	173



Inoltre nel 2024 sono stati presenti in Associazione 1 giovane volontario del servizio civile istituito con legge 6 marzo 2001 n°64. Il servizio civile si svolge su base volontaria ed è una opportunità messa a disposizione dei giovani dai 18 ai 29 anni che vogliono dedicare un periodo della propria vita a favore di un impegno solidale inteso come il bene di tutti e di ciascuno e quindi come valore di coesione sociale.

<b>DESCRIZIONE (servizio civile)</b>	<b>NUMERO</b>
Servizio civile nazionale 2024	1 giovane volontario (tra i 18 e 29 anni)

Infine durante l'anno è stato sottoposto un questionario a tutti i nostri volontari per aiutarci a migliorare. Di seguito vi mostriamo i risultati:

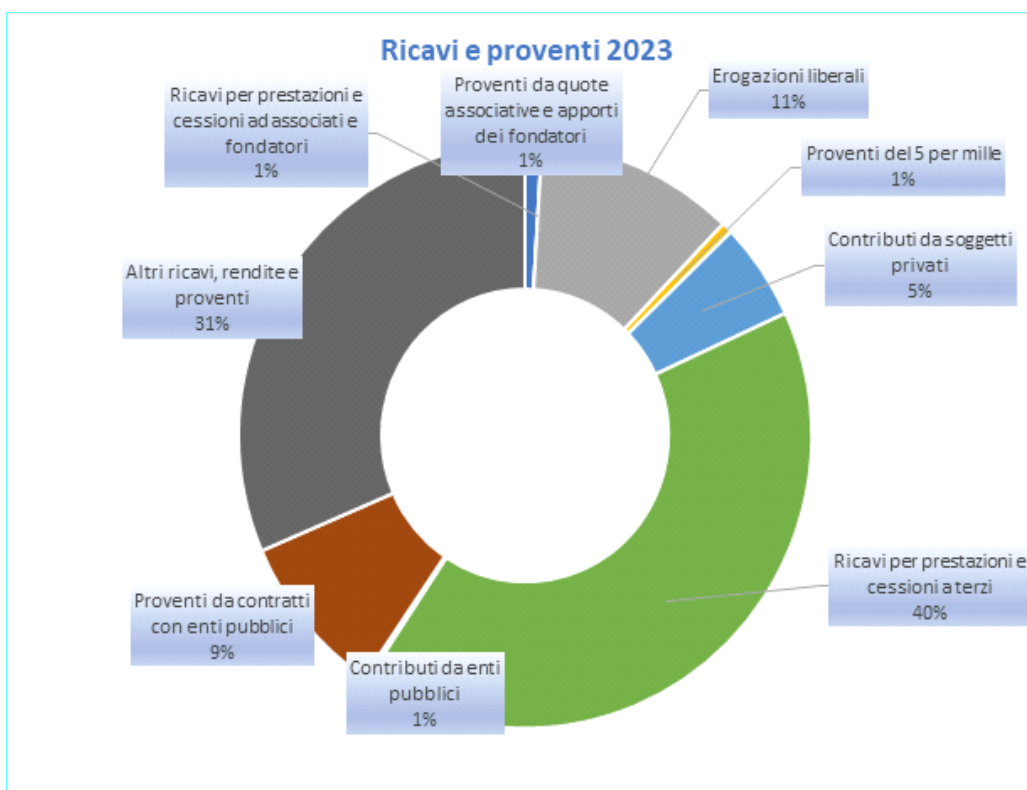
MOTIVI DI ADESIONE	MOTIVI DI PERMANENZA	GENERE	RESIDENZA	ATTIVITÀ SVOLTA
<ul style="list-style-type: none"> <li>- Spendere il proprio tempo per aiutare gli altri;</li> <li>- Svolgere una attività utile per la società;</li> <li>- Acquisire conoscenze-competenze e capacità nuove</li> </ul>	<ul style="list-style-type: none"> <li>- Perché si condividono gli obiettivi perseguiti;</li> <li>- Perché si apprezza il tipo di rapporto che si instaura tra i volontari e/o con il personale medico;</li> <li>- Per motivi di servizio o di contributo sociale</li> </ul>	<ul style="list-style-type: none"> <li>- 10 uomini;</li> <li>- 4 donne</li> </ul>	<ul style="list-style-type: none"> <li>- Prato</li> <li>- Montale 12</li> <li>- Pistoia</li> </ul>	<ul style="list-style-type: none"> <li>- Centralino e servizio sociale;</li> <li>- Pulizie;</li> <li>- Autista 7</li> <li>- Presidente</li> <li>- Soccorritore 2</li> <li>- Protezione civile</li> </ul>

In più:

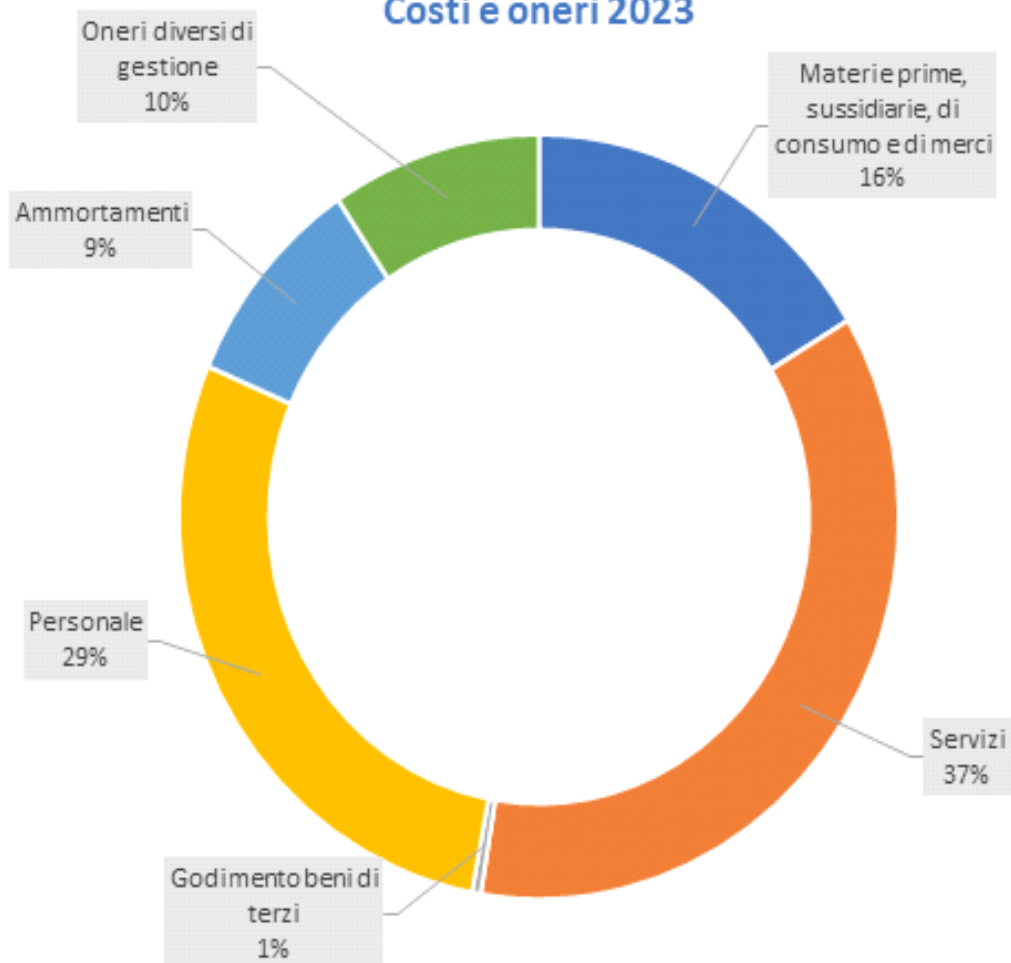
- *Le motivazioni che hanno spinto a divenire volontario della Croce D'Oro di Montale si sono nel tempo rafforzate e ci si sente 'parte' dell'Associazione. Se ne apprezzano tutti gli aspetti. In particolare il rapporto interno e con i beneficiari, la flessibilità e le modalità/l'organizzazione del lavoro.*
- *Nella Croce D'Oro di Montale non ci sono quasi mai divergenze, sia tra volontari "nuovi" e volontari con più esperienza.*
- *Ci si ritiene molto soddisfatti dei servizi di supporto che vengono offerti. Più deficitario risulta essere l'ascolto da parte dei responsabili.*
- *E' presente informazione e comunicazione interna, anche se piacerebbe essere sistematicamente informati su tutto ciò che viene deciso.*
- *Si ritiene vi siano sufficienti momenti conviviali e di socializzazione tra i membri dell'Associazione, anche se qualcuno vorrebbero venissero organizzati di più.*
- *E' richiesta una maggiore formazione, anche in termini di focus formativi specifici.*
- *Non ci si senti pienamente coinvolti nei processi decisionali dell'Associazione. Molti vorrebbero essere maggiormente coinvolti.*

## 2| Economico finanziari

ANNI	RICAVI €	COSTI €	UTILE €
2024	447317	438330	2341
2023	423832	415873	2362
2022	427770,29	403904,81	23865,48
2021	384339,89	329335,16	55004,73



## Costi e oneri 2023



## UNO SGUARDO AL FUTURO

### Uno Sguardo al Futuro: Innovazione, Crescita e Impegno dell'Associazione

La Croce D'Oro di Montale è ben evoluta, ma guardando al futuro, il nostro impegno è di continuare a essere un punto di riferimento per la comunità, rispondendo tempestivamente e con competenza a tutte le emergenze. Il nostro scopo non si limita a intervenire nelle difficoltà, si estende anche a un continuo processo di miglioramento.

#### Innovazione Tecnologica



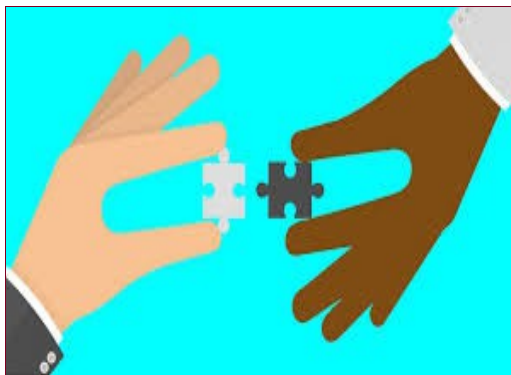
Le tecnologie avanzate, come le app di geolocalizzazione o le attrezzature all'avanguardia, sono strumenti che vogliamo abbracciare per garantire interventi più rapidi e precisi. L'adozione di nuove tecnologie è una necessità per mantenere alta la qualità dei nostri servizi.

#### Formazione Continua

Il nostro personale, sia volontario che professionista, deve essere sempre aggiornato. Nuove tecniche di primo soccorso, conoscenze avanzate in ambito sanitario e sicurezza, e la preparazione per affrontare situazioni complesse saranno al centro dei programmi formativi, affinché ogni operatore possa essere pronto ad affrontare qualsiasi emergenza.



#### Integrazione Comunitaria



Per noi, il futuro è anche quello di creare una rete ancora più forte con la comunità. L'informazione e la prevenzione sono elementi essenziali per ridurre il rischio di emergenze. Per questo, lavoriamo per sensibilizzare i cittadini e coinvolgerli attivamente, offrendo corsi di primo soccorso, incontri informativi e attività di sensibilizzazione.

### ***Sostenibilità e Risorse***

Guardiamo anche alla sostenibilità delle nostre risorse. Investire in una gestione efficiente, rispettosa dell'ambiente e delle risorse economiche, ci permette di continuare a offrire servizi di qualità senza sprechi, puntando su un futuro che possa essere non solo utile, ma anche sostenibile.



In conclusione il nostro sguardo al futuro è orientato a una crescita costante, per essere sempre pronti a rispondere alle emergenze con professionalità, passione e l'innovazione necessaria per affrontare ogni sfida.

I nostri servizi a disposizione della comunità:

Croce D'Oro Montale

**Medical Service**  
La Tua Salute è la Nostra Priorità

**PEDIATRA**  
dal lunedì al venerdì

**PSICOLOGA**  
dal martedì al giovedì

**MASSAGGIATRICE**

**OSTEOPATA**

**NUTRIZIONISTA**  
a chiamata

**PODOLOGA**  
lunedì pomeriggio su appuntamento

**ECOGRAFISTA**  
ogni martedì

**AUDIOSAN**  
il 1° giovedì del mese

**CENTRO PRELIEVI ASL**  
dal giovedì al sabato (7:00/10:00)

**CENTRO PRELIEVI PRIVATO**  
lunedì, mercoledì e sabato (7:00/9:30)

www.crocedoromontale.org  
info@crocedoromontale.org

0573/55251 o  
335/8768139

Per info: 0573 55251  
Cell. 335 8768139

www.crocedoromontale.org  
info@crocedoromontale.org

CROCE D'ORO MONTALE

**I NOSTRI SERVIZI**

**CENTRO PRELIEVI**  
CONVENZIONATO SIST

**AMBULATORIO ECOGRAFICO**  
servizio convenzionato e privato

**RADIOLOGIA DOMILIARE**  
servizio privato

**AMBULATORI**  
Massaggiatore e professionista, Psicologa, Nutricionista, Osteopata

**AMBULATORIO INFERMERISTICO PEDIATRICO**

**CORSO DAE LAICO e PRIMO SOCCORSO AZIENDALE**

**PROTEZIONE CIVILE E UNITA' CINOFILE**

**GRUPPO PODISMO TREKKING E CAMMINO**

**IMPRESA FUNEBRE**

**Dona il tuo**

**5x1000**

Croce D'Oro Montale ONLUS  
V.E.Nesti 02-51037 Montale

**CF: 90055710470**

